

**Департамент образования Администрации муниципального образования
г. Салехард
Образовательная организация
Муниципальное автономное общеобразовательное учреждение
«Средняя общеобразовательная школа №1 имени Героя Советского Союза И.В.
Королькова»**

РАССМОТРЕНО

на заседании педагогического совета
Протокол №2
от 17 ноября 2015 г.

УТВЕРЖДЕНО

приказом директора школы
Приказ №344
от 18 ноября 2015 г.

М.П.



ПОЛОЖЕНИЕ

о внутришкольном учете обучающихся

город Салехард
2015 год

1. Общие положения

2. Настоящее Положение о внутришкольном учёте (далее - Положение) определяет цели, задачи, регламентирует порядок постановки на внутришкольный учёт и снятия с учёта обучающихся МАОУ СОШ №1, особенности проводимой с ними профилактической работы.

3. В Положении применяются следующие понятия:

Профилактика безнадзорности и правонарушений обучающихся - система социальных, правовых и педагогических мер, направленных на выявление и устранение причин и условий, способствующих безнадзорности, правонарушениям, антиобщественным действиям обучающихся, осуществляемых в совокупности с индивидуальной профилактической работой с обучающимися и семьями, находящимися в социально опасном положении.

4. Несовершеннолетний, находящийся на внутришкольном учёте - обучающийся МАОУ СОШ №1, который вследствие безнадзорности или беспризорности находится в обстановке, не отвечающей требованиям к его воспитанию или содержанию, либо совершает правонарушения или антиобщественные действия.

5. Внутришкольный учёт обучающихся (далее - ВШУ) - система индивидуальных профилактических мероприятий, осуществляемая общеобразовательной организацией в отношении обучающегося, которая направлена на:

- предупреждение безнадзорности, правонарушений и других негативных проявлений в среде обучающихся;
- выявление и устранение причин и условий, способствующих безнадзорности и правонарушениям обучающихся;
- социально-педагогическую реабилитацию обучающихся.

2. Нормативно-правовая основа

- Конвенция о правах ребенка (ратифицирована Верховным Советом СССР 13.06.1990);
- Семейный Кодекс Российской Федерации от 29.12.1995 № 223-ФЗ;
- Федеральный закон от 24.07.1998 № 124 – ФЗ «Об основных гарантиях прав ребенка в Российской Федерации»;
- Федеральный закон от 24.06.1999 № 120-ФЗ «Об основах системы профилактики безнадзорности и правонарушений несовершеннолетних»;
- Федеральный закон от 29.12.2012 № 273-ФЗ «Об образовании в Российской Федерации»;
- Устав МАОУ СОШ №1

3. Основные цели, задачи

3.1. Внутришкольный учёт ведется в целях ранней профилактики школьной дезадаптации, девиантного поведения обучающихся, совершения правонарушений несовершеннолетними, предупреждения роста правонарушений и преступлений, совершенных несовершеннолетними и в отношении несовершеннолетних.

3.2. Основные задачи:

- ведение систематического учёта детей, находящихся на ВШУ;
- своевременное выявление детей с девиантным поведением, и проведение с ними профилактической работы;
- оказание консультативной социальной психолого-педагогической помощи несовершеннолетним и их родителям (законным представителям);
- организация досуга и дополнительного образования детей, находящихся на внутришкольном учёте;
- предупреждение безнадзорности, беспризорности, правонарушений и антиобщественных действий несовершеннолетних;

5.5. Совершение общественно опасного деяния до достижения возраста, с которого наступает уголовная ответственность.

5.6. Систематическое нарушение правил внутреннего распорядка общеобразовательной организации.

5.7. Систематическое нарушение дисциплины в школе (драки, грубость, сквернословие и др.) и Устава общеобразовательной организации.

5.8. По письменной рекомендации КДН и ЗП.

6. Основания для снятия обучающегося с учёта

6.1. Основанием для снятия с учёта является исправление несовершеннолетнего, а именно позитивные изменения в поведении несовершеннолетнего, сохраняющиеся длительное время (минимум 1 учебная четверть);

6.2. С учёта снимаются несовершеннолетние, окончившие общеобразовательную организацию или перешедшие на другую форму обучения (семейная форма обучения);

6.3. В случае перехода несовершеннолетнего, состоящего на ВШУ, в другую общеобразовательную организацию города, заместитель директора по социальным вопросам письменно направляет информацию о нахождении ребенка на ВШУ в ту общеобразовательную организацию, в которую переходит несовершеннолетний.

7. Сроки проведения индивидуальной профилактической работы

7.1. Индивидуальная профилактическая работа (далее – ИПР) в отношении несовершеннолетнего, и с его законными представителями проводится в сроки и в соответствии с разработанными и утвержденными директором Планами мероприятий по воспитательной и социальной работе с учётом индивидуального подхода и оснований постановки на ВШУ.

7.2. Для проведения ИПР с несовершеннолетним (в том числе работа с педагогом-психологом, инспектором ОПДН и др.) требуется получить письменное добровольное согласие одного из родителей (законных представителей).

7.3. При получении отказа от проведения ИПР с несовершеннолетним, обучающийся привлекается классным руководителем, социальным педагогом к классным, общешкольным и общегородским профилактическим мероприятиям.

8. Учётное дело

8.1. На несовершеннолетнего заводится учётное дело, содержащее:

- учётную карточку обучающегося, состоящего на ВШУ (приложение №4);
- характеристику несовершеннолетнего;
- выписку решения Совета профилактики правонарушений о постановке на учёт;
- согласие законного представителя на проведение ИПР;
- план ИПР и изменения к нему;
- отчет о проделанной работе, выводы;
- выписку решения Совета профилактики правонарушений о снятии с учёта.

9. Ответственность и контроль за реализацией внутришкольного учёта обучающихся, разработку и реализацию плана ИПР

9.1. Ответственность за организацию ведения ВШУ, оформление соответствующей документации, реализацию ИПР, а также за взаимодействие с другими органами и учреждениями системы профилактики безнадзорности и правонарушений несовершеннолетних возлагается приказом директора общеобразовательной организации на заместителя директора по социальной работе.

Заместитель директора по социальной работе, социальный педагог, классный руководитель:

-информирует родителей (законных представителей) обо всех совершенных несовершеннолетним противоправных деяниях посредством АИС «Сетевой город» или телефонной связи, а также посещения родителей (законных представителей) по месту жительства.

Заместитель директора по социальной работе:

- оказывает организационно-методическую помощь классным руководителям (воспитателям, социальным педагогам);
- ведет анализ условий и причин негативных проявлений среди обучающихся и определяет меры по их устранению;
- формирует банк данных об обучающихся, состоящих на ВШУ;
- руководит разработкой, реализацией ИПР;
- направляет в КДН и ЗП или ОПДН информацию о проделанной ИПР, а также отчитывается о ИПР на заседании Совета;
- привлекает к работе необходимых специалистов – работников общеобразовательной организации;
- отчитывается на Совете профилактики о проводимой работе по профилактике правонарушений;
- ведет учёт несовершеннолетних и заводит учётную карточку обучающегося, состоящего на ВШУ;
- ежемесячно, не позднее 3 числа следующего за отчётным месяцем, направляет в департамент образования Администрации города Салехард списки несовершеннолетних, состоящих на ВШУ, по приведенной форме:

ФИО несовершеннолетнего	Класс	Количество пропусков уроков по неуважительной причине	Указание досуговой занятости	Получено согласие родителей (законных представителей) на проведение ИПР (да/нет)

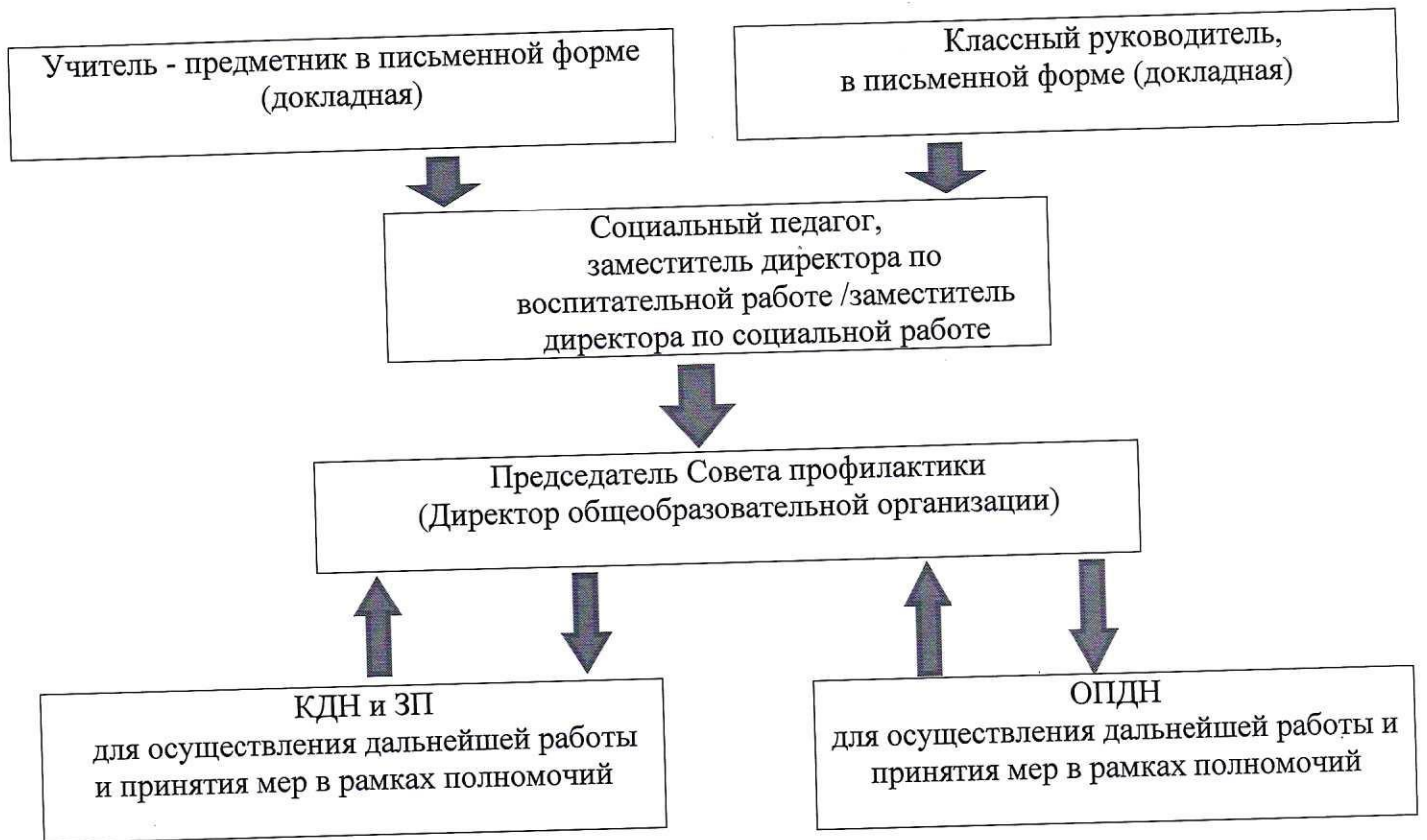
9.2. Контроль за качеством исполнения проводимой работы, возлагается на директора общеобразовательной организации.

10. Информирование о выявленных фактах девиантного поведения несовершеннолетнего

10.1. В целях профилактики безнадзорности и правонарушений несовершеннолетних, председатель Совета в течение 3 рабочих дней направляет уведомление о фактах девиантного поведения обучающегося координатору деятельности органов и учреждений системы профилактики безнадзорности и правонарушений несовершеннолетних по предупреждению безнадзорности, беспризорности, правонарушений и антиобщественных действий несовершеннолетних, выявлению и устранению причин и условий, способствующих этому, обеспечению защиты прав и законных интересов несовершеннолетних, социально-педагогической реабилитации несовершеннолетних, находящихся в социально опасном положении, выявлению и пресечению случаев вовлечения несовершеннолетних в совершение преступлений и антиобщественных действий на территории муниципального образования город Салехард – в КДН и ЗП по форме согласно приложению №5.

10.2. В случаях, если несовершеннолетний совершил деяние, в котором есть признаки противоправного поведения, то информация о данном деянии в течение 3 рабочих дней направляется в ОМВД России по г.Салехарду для проведения проверки по указанному факту по форме согласно приложению №5.

10.3. Схема информирования общеобразовательными организациями КДН и ЗП и ОМВД России по г.Салехарду:



**УЧЁТНАЯ КАРТОЧКА ОБУЧАЮЩЕГОСЯ,
СОСТОЯЩЕГО НА ВНУТРИШКОЛЬНОМ УЧЁТЕ**

1. Фамилия _____
2. Имя _____
3. Отчество _____
4. Класс _____ « ____ »
5. Дата рождения « ____ » _____ года
6. Место фактического проживания _____
7. Место регистрации _____
8. Характеристика семьи _____
9. Сведения о родителях (законных представителях):
10. Мать ФИО _____
11. Место работы _____
12. Отец ФИО _____
13. Место работы _____
14. Основания и дата постановки на внутришкольный учёт
_____ (причины, по заявлению, дата решения заседания Совета профилактики правонарушений)
15. Снят с внутришкольного учёта _____
_____ (причины, по заявлению, дата решения заседания Совета профилактики правонарушений)

Согласие родителя на проведение ИПР от « ____ » _____ 20 ____ г.

Проведение ИПР

№ п/п	Мероприятия	Сроки	Ответственный	Отметка о выполнении

ХОДАТАЙСТВО О СНЯТИИ С ВНУТРИШКОЛЬНОГО УЧЁТА

Прошу снять с внутришкольного учёта

ФИО _____
Обучающегося _____ « _____ » класса _____ года рождения,
состоящего на внутришкольном учёте _____

(дата постановки, основание, причины)

В ходе проведения воспитательно-профилактических мероприятий:

Причина: _____
(позитивные изменения в поведении несовершеннолетнего, окончание
общеобразовательной организации, перевод в другую общеобразовательную
организацию)

Ответственное лицо (указание должности): _____ / _____ /
« _____ » _____ 20__ год

КРАТКАЯ ХАРАКТЕРИСТИКА ОБУЧАЮЩЕГОСЯ

_____ (ФИО)

Класс _____

Успеваемость _____

Особенности поведения _____

Сведения о причинах постановки на внутришкольный учёт

Круг общения, характер взаимоотношений в семье, со сверстниками, взрослыми _____

Дополнительное образование (кружки) _____

Интересы, увлечения _____

Ответственное лицо (указание должности): _____ / _____ /

« _____ » _____ 20__ год

**ХОДАТАЙСТВО
ДЛЯ ПОСТАНОВКИ НА ВНУТРИШКОЛЬНЫЙ УЧЁТ**

Просим рассмотреть на заседании Совета профилактики правонарушений и поставить на
внутришкольный учёт

Фамилия: _____ Имя: _____ Отчество: _____

Обучающегося _____ « _____ » класса _____ года рождения

Причина постановки на учёт _____

Ответственное лицо (указание должности): _____ / _____ /

« _____ » _____ 20__ год